



Kohtla-Järve Linnavalitsus

Kohtla-Järve linna arengukava 2016-2034

Uuendatud 2025





Sisukord

Mõisted	3
Sissejuhatus.....	4
I. Arengukava koostamise protsess	4
1.1 Arengukava koostamise korraldus	5
II. Kohtla-Järve linna omavalitsuse kirjeldus.....	6
III. Kohtla-Järve linna väljakutsed	11
IV. Kohtla-Järve linna arengustrateegia	15
4.1. Kohtla-Järve linna missioon	15
4.2 Kohtla-Järve linna arenguvision 2034	15
4.3 Kohtla-Järve linna strateegilised arengusuunad	16
4.4 Kohtla-Järve linna valdkondlikud arengueesmärgid	16
4.4.1 Valitsemine	17
4.4.2 Linna majandus ja taristu	19
4.4.3 Haridus	21
4.4.4 Sport, kultuur ja vabaaeg	23
4.4.5 Sotsiaalvaldkond	24
4.4.6 Ettevõtlus.....	25
V. Arengukava rakendamine.....	25



Mõisted

Arengukava – Linna arendustegevuse aluseks olev dokument, mille pädevuspiirid on määratletud Kohaliku omavalitsuse korralduse seadusega (KOKS).

Visioon – soovitud seisundi kirjeldus, milline Kohtla-Järve peaks tulevikus olema.

Missioon – omavalitsuse eksisteerimise mõte ja tema põhiline olemuslik eesmärk.

Valdkondlik arengufookus – valdkondlik rõhuasetus, mida tuleb järgida soovitud muutuste elluviimiseks valdkonnas

Strateegilised eesmärgid – Eesmärgid, mis on püstitatud strateegiavaldkondade põhiselt ning mille saavutamist saab mõõta

Investeeringute suunad – kava, kus määratletakse teostatavate investeeringute, põhisuunad, mille raames toimub hilisem täpsem investeeringute kavandamine.

Investeeringuideede loend – olulised investeerimisideed, mis ei ole ajaliselt täpselt määratletud, kuid mis on olulised ning kuuluvad võimaluse korral investeeringute kavasse lülitamisele ning täitmisele.

Tegevused – kava, kus määratletakse olulised tegevuskompleksid, mis ei ole otseselt seotud füüsilise investeeringuga

Mõõdik – Näitaja, mille abil hinnatakse eesmärgi saavutamise edukust



Sissejuhatus

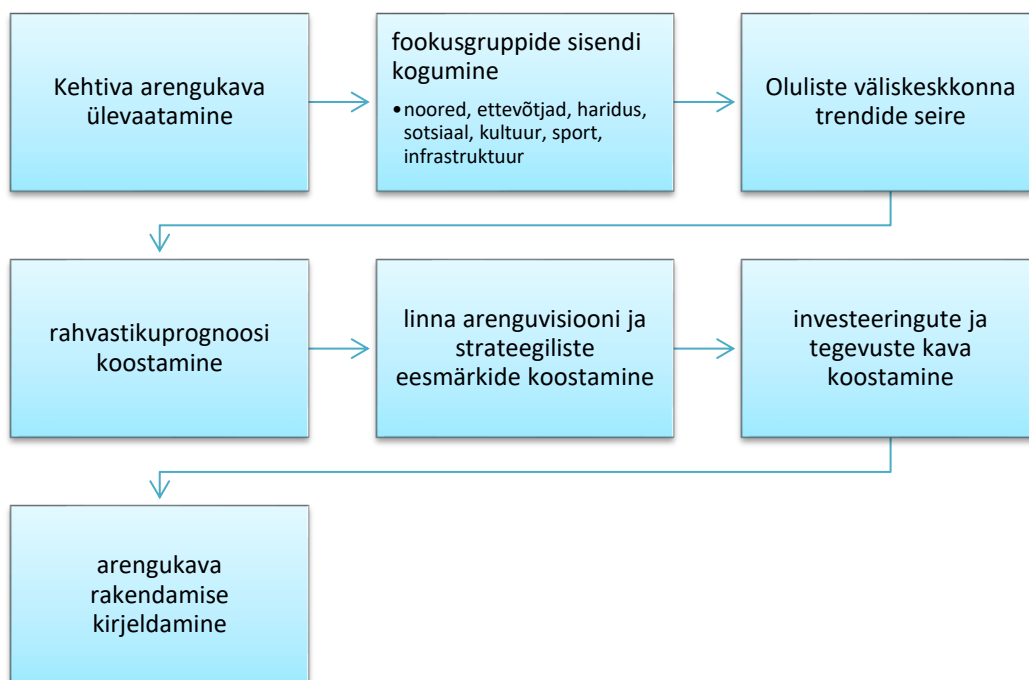
Kohtla-Järve linna arengukava 2016-2034 on linna arengut suunav dokument, mis määratleb ära linna arengu eesmärgid, põhilised arengusuunad ning kirjeldab investeeringud ning tegevusi, mis on vajalikud seatud eesmärkide saavutamiseks.

I. Arengukava koostamise protsess

Kohtla-Järve linna arengukava 2016-2034 protsess koosnes järgmistest etappidest:

- Kohtla-Järve linna arengukava 2007-2018 ülevaatamine
- Erinevate linna fookusgruppide sisendi kogumine
- Oluliste väliskeskonna rahvastiku ja majanduse trendide seire
- Linna rahvastikuanalüüsi ja –prognoosi koostamine
- Linna arenguvisioni ja strateegiliste eesmärkide määratlemine
- Linna investeeringute ja tegevuste kava koostamine ja sidumine linna eelarvestrateegiaga
- Arengukava rakendamise kirjeldamine

Arengukava koostatakse tuginedes Kohtla-Järve linna arengukava 2016-2034 koostamise lähteanalüüsile, mis pole arengukava osaks, vaid on arengukava koostamisel eraldi lähtematerjaliks. Arengukava tugineb samuti Kohtla-Järve linna rahvastikuprognoosile 2030-ks aastaks.



Joonis 1. Kohtla-Järve linna arengukava koostamise protsess

2025 aastal teostati linna arengukava uuendamine, mille raames:

- uuendati lähteanalüüsi
- täiendati linna visioonikirjeldust
- täiendati linna missioonikirjeldust
- uuendati linna strateegilised arengusuunad
- täiendati linna valdkondlike eesmärke
- uuendati investeerimissuundi ja tegevusi

1.1 Arengukava koostamise korraldus

Arengukava koostamist juhtis Kohtla-Järve Linnavalitsus, selleks moodustati arengukava komisjon.

Arengukava koostamise protsessis kaasati strateegilise planeerimise kompetentsi SA Ida-Viru Ettevõtluskeskusest.

Arengukava uuendamine toimus 2025 aastal.

Arengukava uuendamise kaasamisprotsessi raames andsid sisendit ettevõtlusvaldkonna, haridusvaldkonna, spordi- ja kultuurivaldkonna, sotsiaalvaldkonna, kolmanda sektori ning valitsemisvaldkonna töögrupid.



II. Kohtla-Järve linna omavalitsuse kirjeldus

Kohtla-Järve linn koosneb viiest linnaosast.

Linna üldpindala on 39,32 km².

Linna pindala jaotus linnaosade vahel:

Järve linnaosa 2157 ha (21,57 km²), st 51 %,

Ahtme linnaosa 1045 ha (10,45 km²), st 25 %

Sompa linnaosa 459 ha (4,59 km²), st 11%

Kukuruse linnaosa 154 ha (1,54 km²), st 4%

Oru linnaosa 117 ha (1,17 km²), st 3%.

Linna teede ja tänavate võrk on suures osas asfaltkattega, kuid teede hooldus ning nende seisukord vajavad pidevat tähelepanu. Kohtla-Järve linna teed ja tänavad on koondatud Kohtla-Järve linna teede registrisse. Linna teede ja tänavate võrk vajab täiendavaid investeeringuid. Edasist väljaarendamist vajab linna ja linnalähipiirkonna kergliiklusteede võrgustik.

Linna veevarustuse, reovete ärajuhtimise ning sadevete kogumise ning ärajuhtimise eest vastutab ettevõtte Viru Biopuhastus OÜ. Linna veemajanduse arendamine toimub vastavalt linna Ühisveevärgi ja -kanalisatsiooni arendamise kavale (ÜVK). Selles dokumendis määratletakse ühisveevärgi ning –kanalisatsiooni arenguks vajalikud projektid ning selleks vajalikud ressursid ning projektide realiseerimise ajad.

Linna soojamajandust linnas rahvusvahelisse kontserni Gren kuuluv ettevõtte Gren Viru AS. Väiksemates linnaosades on soojavarustus lahendatud lokaalkütte printsiibil (gaas, kütteõli).

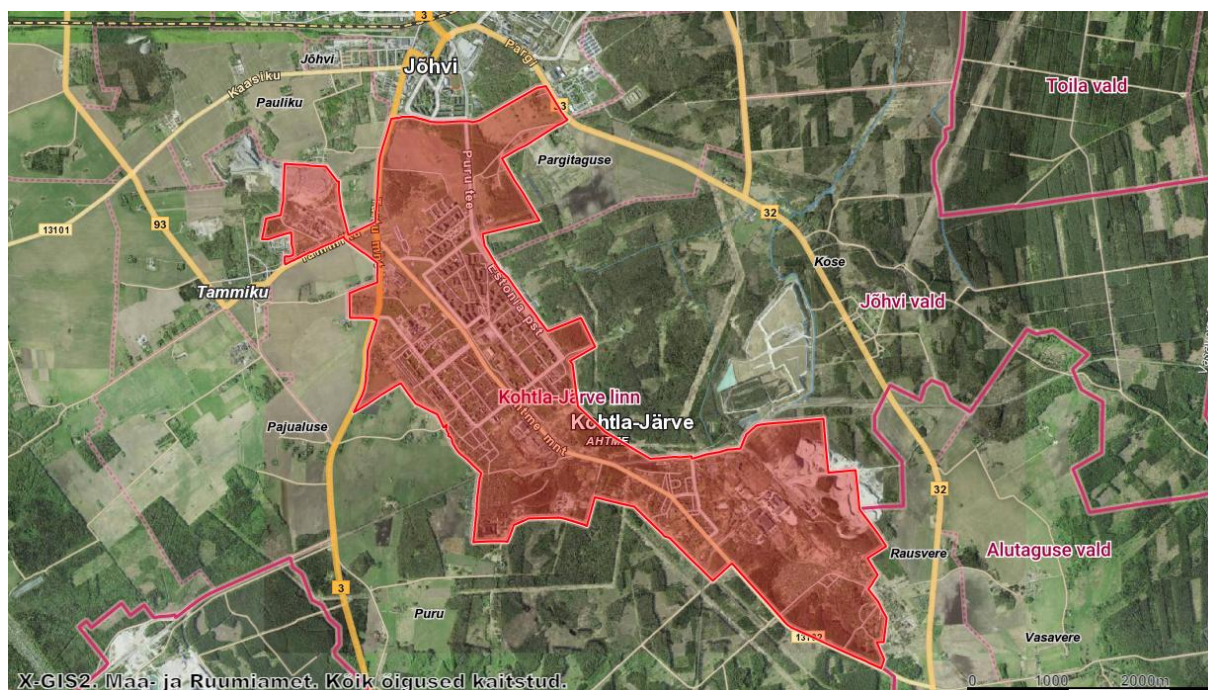
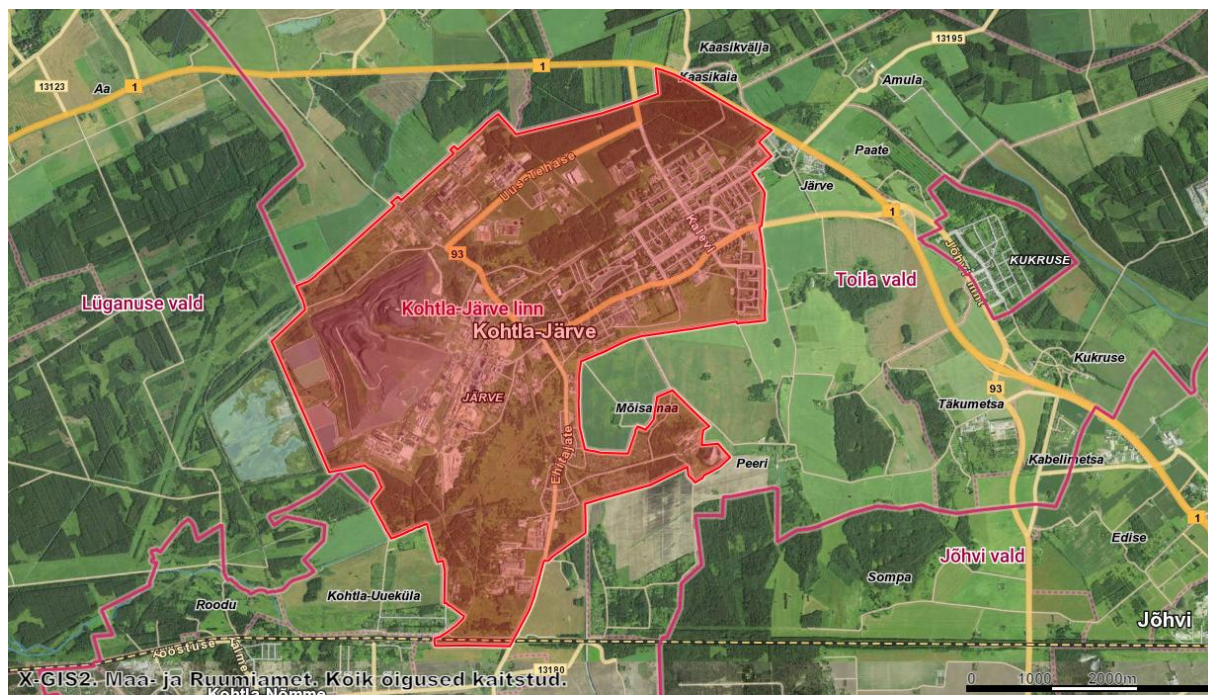
Kohtla-Järve tänavavalgustuse 0,4 kV liinide pikkus on kokku 118 km, sellest Ahtme linnaosas 36 km, Järve linnaosas 67 km, Kukuruse linnaosas 6 km ja Sompa linnaosas 11 km. Algselt ehitati tänavavalgustus õhuliinidena ja tänaseks vananenud valgustitega. See loob vajaduse investeerida tänapäevastesse säästlikumatesse tänavavalgustuse lahendustesse.

Ühistransport on linnas korraldatud 8 liinil, mis kulgevad Kohtla-Järvelt kuni Sillamäeni läbides Jõhvi ja Toila valdu.



Jäätmehooldust linna territooriumil korraldab Kohtla-Järve linn läbi erinevate jäätmekäitlustevõtete.

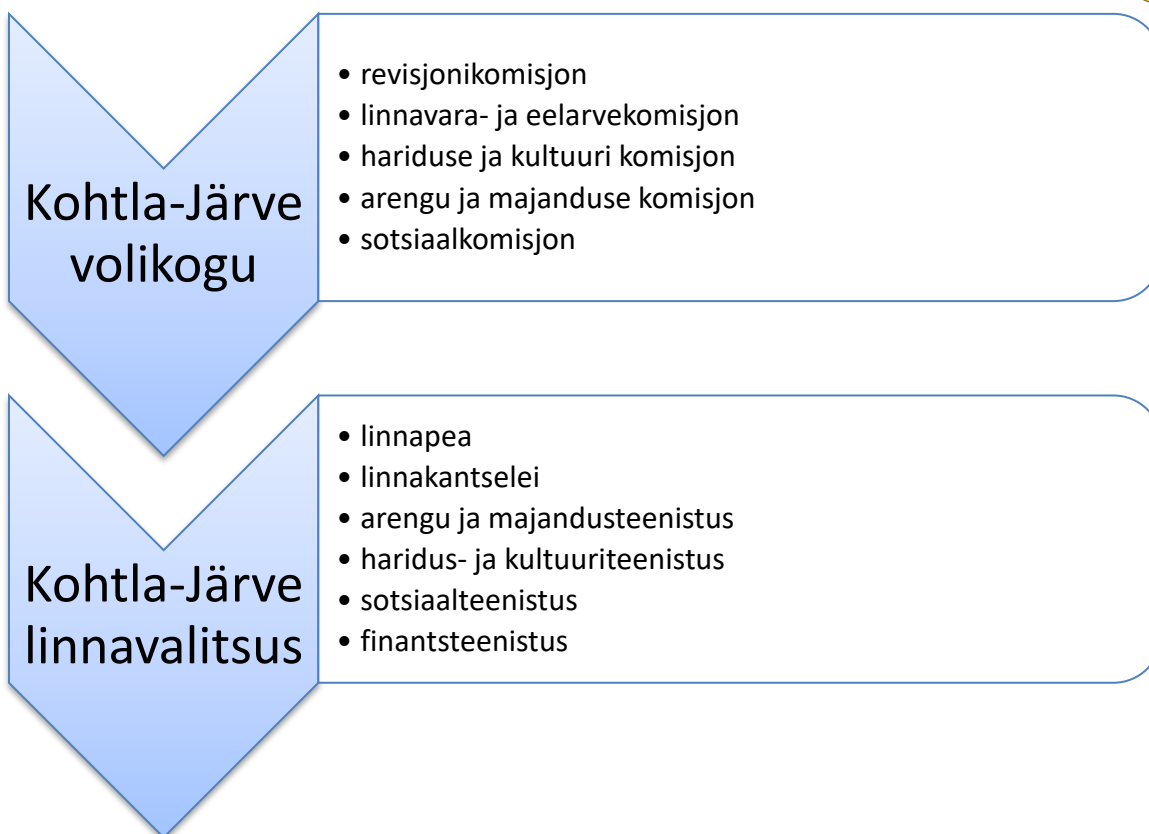
Linnas on palju rohe- ja pargialasid, mis vajavad arendamist. Linnale kuulub Alutaguse vallas asuv Raudi kalmistu.





Joonis 2. Kohtla-Järve linna asumid – Järve, Ahtme, Sompa, Oru ja Kukruse linnaosad. Statistikaameti kaardirakendus

Vastavalt Kohaliku omavalitsuse korralduse seadusele teostab kohalik omavalitsus võimu demokraatlikult moodustatud esindus- ja võimuorganite kaudu, samuti kohaliku elu küsimustes rahvaküsitluse või rahvaalgatuse teel. Valla hääleõiguslike elanike poolt valitud esinduskoguks on Kohtla-Järve Linnavolikogu. Linnavolikogus on 25 liiget ning 5 volikogu komisjoni (vt. Joonis 3)



Joonis 3. Kohtla-Järve linna omavalitsuse korraldus

Linnavolikogu ainupädevuses on linna eelarve vastuvõtmine ja muutmine, kohalike maksude ja soodustuste korra kehtestamine, toetuste andmise ja teenuste osutamise korra kehtestamine, linna arengukava vastuvõtmine ja muutmine, laenude jt. varaliste kohustuste võtmine, linna poolt äriühingu ja sihtasutuse asutamine, rahvakohtunike valimine, linnapea valimine ja linnavalitsuse struktuuri kinnitamine.

Volikogu poolt moodustatud täitevorgani, Kohtla-Järve Linnavalitsuse korraldada on kõik kohaliku omavalitsuse korralduse seadusest tulenevad ülesanded: korraldada sotsiaalabi ja -teenuseid, vanurite hoolekannet, elamu- ja kommunaalmajandust, veevarustust ja kanalisatsiooni, heakorda, jäätmehooldust, territoriaalplaneerimist, valla- või linnasisest ühistransporti ning valla teede ja linnatänavate korrashoidu. Linnavalitsus haldab linna asutusi.

Linnal on osalus ettevõtetes:

- OSK Grupp OÜ
- SA Ida-Viru Keskhaigla
- Järve Biopuhastus OÜ
- Ida-Viru Ettevõtluskeskus SA



- SA Ida-Viru Investeeringute Agentuur
- SA Narva-Jõesuu Peremajad
- Jõhvi Lennuväli SA
- MTÜ Virumaa Laste ja Perede Tugikeskus

III. Kohtla-Järve linna väljakutsed

Kohtla-Järve linna probleemipüstitused põhinevad:

- Linna rahvastikuprognosil
- Fookusgruppide intervjuudel
- Arengukava lähteanalüüsil

Tabel 1. Kohtla-Järve linna ees seisvad valdkondlikud väljakutsed

kood	Väljakutse	Väljakutse kirjeldus
	Valitsemine ja haldus	
V1	Linna hajutatud territoriaalne halduskorraldus kahe suure ja kolme väikese asumini vahel	Linnaosade hajutatus teeb keeruliseks töhusa linnavalitsemise, väikelinnaosade positsioon on selgelt sõnastamata.
V2	Kvalifitseeritud personali leidmine avalike teenuste osutamiseks pakub väljakutseid	Linna maine tööandjana vajab parandamist, selleks et kergendada kvalifitseeritud personali kaasamist linna valitsemisesse, peab olema selge ametnikele suunatud arengutegevuste pakett
V3	Linna kommunikatsioonivõimekus ei ole piisav	Linnal puudub kommunikatsioonistrateegia ning selge ja süsteemne kommunikatsiooniplaan erinevates kommunikatsioonivaldkondades (strateegiline- kriisi- jne. kommunikatsioon). See raskendab linna maine parandamist
V4	Linna kinnisvara valitsemine ei ole piisavalt tõhus	Linn vajab selgemat ja kindlamat lammutamistegevust, samuti kinnisvara valitsemise tõhusamat korraldust
V5	Ühise omavalitsuste platvormi kasutamisoskused	Ühist omavalitsuse infoplatvormi ei osata täiel määral kasutada. Vaja on täiendavaid koolitusi. Kõik allasutused ei ole liitunud



	on linnavalitsuse aparaadis ebapiisavad	ühtse platvormiga. Linna töötajate mailiaadressid tuleb ühtlustada. Vaja on ühist töölauda.
V6	Omavalitsuse registrid vajavad süsteemset korrastamist	Esineb dubleerimist ja registrid vajavad ühtse lähenemisega uuendamist
Linna majandus ja taristu		
M1	Transpordikorraldus (sh. ühistransport ja õpilaste transport) linnaosade vahel. Raudtee tõhusam kasutamine.	Ühistransport peab ühendama sujuvalt erinevaid linnaosi ja asumeid ning samal ajal haakuma naaberomavalitsuste ühistranspordi korraldusega. Raudtee läbi mõtestatud kasutamine kaubaveoks ja turismi edendamiseks.
M2	Kergliiklusteede võrgustik linnas ja linna lähedal pole piisavalt välja arendatud	Muutused inimeste liikuvuse korraldamisel ning uute liikuvustehnoloogiate (elektritõuksid, elektrirattad jms.) loovad vajaduse olulisel määral parendada kergliikluse võimalusi linnas ning ka linnaosade vahelisi kergliikluse võimalusi
M3	Kasvavad palgad ning spetsialistid, kes neid teenivad, tekitavad nõudluse kvaliteetse elukeskkonna ja mitmekesise teenuste paketi järele.	Hea sissetulekuga spetsialistidel on vajadus kvaliteetse elukondliku kinnisvara järele. See loob vajaduse arendada uut elukodlikku kinnisvara ning luua selle kaudu uusi kvaliteetseid elukeskkondi
M4	Haavatavate sihtgruppide (noored, eakad, erivajadustega inimesed jt.) kaasatus tööturule ei ole piisav	Maksumaksjate arvu kahanemisel ning linna elanikkonna vananemisel tekib vajadus aktiivsemalt kaasata täiendavaid sihtgrupe tööturule, selleks tuleb tagada tööturu ja hõivevõimaluste paindlikkus.
M5	Linna tehniline infrastruktuur vajab pidevat renoveerimist ning hooldamist	Linna taristu vajalik regulaarne hooldus, remont ja uuendamine
M6	Linnaruumi visuaalne ilme vajab parandamist	Linna visuaalne ilme on oluliseks aspektiks inimeste elukondlike otsuste tegemisel ning uute elanike leidmisel.
M7	Kommunikatsiooni kvaliteet linna elukondlike teenuste pakkujatega	Linna suhtlus kommunaalmajanduse teenuste pakkujaga peab tagama nii tarbijate (elanike ja ettevõtjate) õiguste kaitse kui ka teenuseid pakkuvate ettevõtjate jätkusuutlikkuse.
M8	Ahtme linnaosa linnaruum vajab konsolideerimist	Praegu lõikab raudtee Ahtme linnaosa selgelt pooleks eraldi seisvateks osadeks.



M9	Linna taristu arendamine ja haldamine vajab suuremat digitaliseerimist	Uute digitaalsete lahenduste ja tehisintellektil põhinevate lahenduste rakendamine linna majandusvaldkonnas ja taristu arendamisel ja opereerimisel
Haridus ja noorsootöö		
H1	Kõrgharidusasutuste potentsiaal linna arengu kontekstis ei ole täielikult rakendatud	Kõrgharidust pakkuvate asutuste olemasolu linnas ning nende mõju linnale vajab selget läbimõtestamist ning nende asutuste lõimimist linna arengu temaatikasse.
H2	Kvalifitseeritud personali raske kättesaadavus	Linna haridusvaldkonnas on keeruline leida kvalifikatsiooninõuetele vastavaid spetsialiste.
H3	Elanikkonna vähene teadlikkus elukestva õppe võimalustest	Linna elanike hoiakud õppimise osas vajavad arendamist ning teadlikkuse taseme tõusu.
H4	Eestikeelsele õppele üleminek vajab täiendavat tuge	Eesti keelsele õppele üleminekul on seotud palju hirmu, negatiivseid hoiakuid ja usaldamatust. Koolijuhtide, õpetajate ja lapsevanemate teadlikkus protsessist vajab parandamist
H5	Haridusasutuste digitaalne võimekus vajab arendamist	Haridusasutustes vajavad parendamist nii digitaalne füüsiline taristu kui ka personali digi- ja tehisintellekti alased teadmised ja oskused
H6	Huvihariduse valdkond vajab arendamist	Huvihariduse valdkonnas on probleemiks madalad palgad. See toob kaasa probleemid personali leidmise ning eriti eestikeelse huvihariduse arendamisel.
H7	Haridusasutuste kriisivalmidus vajab parandamist	Haridusasutuste võimekus reageerida erinevatele kriisidele vajab parandamist ja läbi treenimist. Haridusasutuste turvalisusnõuded vajavad täiendamist.
Kultuur, sport ja vaba aeg		
K1	Kvalifitseeritud personali puudus	Linna kultuuri- ja spordivaldkonnas on keeruline leida kvalifikatsiooninõuetele vastavaid spetsialiste.
K2	Linna kultuuri- ja sporditaristu vajab mõtestatud arendust	Sportimisvõimalused välitingimustes, suurtes linnaosades ujumisvõimaluse pakkumine, huvikeskuste arendused, väikelinnaosade kultuuri- ja sporditaristu lahendused
K3	Selgete kultuuri- ja spordi tõmbesündmuste määramine	Vajadus koostöös spordi- ja kultuurivaldkonna tegijatega määratleda need tipp-sündmused, mis oleksid linna kultuuri ja spordielu majakateks ning toeksid linna ka külalisi väljastpoolt
K4	Linnamuuseumi staatus vajab selget sätestamist	Linnamuuseumi tõhusaks haldamiseks on vajalik määratleda selge arengufookus, kas



		linnamuuseum, põlevkivimuuseum või kunstigalerii(muuseum)
Sotsiaalvaldkond		
S2	Sotsiaal- ja tervishoiuteenuste maht kasvab seoses eakate arvu kasvuga ning erivajadustega inimeste arvu kasvuga	Surve laiendada sotsiaalteenuseid olukorras, kus linna maksumaksjate arv kahaneb. Eeldab suuremat erasektori panust sotsiaalteenuste osutamisesse. Kasvatamist vajavad nii ennetustegevused kui ka hooldusteenused, vaimse tervise teenused, hariduslikud tugiteenused jm.
S3	Erivajadustega inimeste võimalused elus kaasa lüüa vajavad parendamist	Vajadus jälgida universaalse disaini põhimõtteid ning teadlikult luua võimalusi erivajadustega inimeste kaasamiseks linna ellu
S4	Rahvatervise tase vajab tõstmist	Elanike tervisekäitumise edendamine loob eeldused rahvatervise taseme parandamiseks
S5	Riskikäitujate kõrge osakaal linnas	Linna odav kinnisvara loob olukorra, kus kõrge riskikäitumisega inimesed koonduvad. See loob surve mahukamate ennetus- ja sotsiaalteenuste pakkumiseks.
Ettevõtluse areng		
E1	Linna suur orienteeritus tööstusele	Linn ja selle töökohad on olulisel määral orienteeritud tööstusele. See loob vajaduse ergutada teenusmajandust selleks, et linnas oleks parema kvaliteediga elukeskkonda kujundavaid teenuseid. Oluliseks teenuste blokiks, mis vajavad arendamist on majutusteenus.
E2	Tööstusparkide arendamises on kasutamata potentsiaali	Tööstusparkide välja arendamine eeldab tähelepanu pööramist eelkõige kliimasõbralikule, kaasaegsele ja digitaliseeritud tööstusele.
E3	Noorte spetsialistide kaasamine vajab mõtestatud ühistegevust	Noorte spetsialistide leidmine on keeruline ning vajab täiendavaid motivatsioonipakette nagu stipendiumid, elukoha võimaluste pakkumine, kohateadlikkuse kasvatamine
Rohepööre		
R1	Ettevõtjate ja elanike teadlikkus rohepöördest ja kliimaneutraalsest majandusest on madal	Ettevõtjate ja linna elanike teadlikkus rohepöördest, selle mõjudest ning võimalustest vajab parandamist
R2	Linna hoonete energiatõhusus pole piisavalt kõrgel tasemel	Linna hoonestus, nii avaliku sektori kui ka elukondlik, ei vasta soovitud energiatõhususe standardile



IV. Kohtla-Järve linna arengustrateegia

Kohtla-Järve linna arengustrateegia põhineb linna tugevatel külgedel ning olukorra analüüsist tulenevatel väljakutsetel. Linna missioon sedastab omavalitsuse olemasolu mõtte ja põhiolemuse, arenguvision kirjeldab soovitud seisundit linnas aastaks 2034, strateegilised arengusuunad määratlevad linna arengu võtmevaldkonnad.

4.1. Kohtla-Järve linna missioon

Kohtla-Järve linna missioon kirjeldab Kohtla-Järve omavalitsuse põhirolli linna elu korraldamisel.

Kohtla-Järve linna omavalitsuse missioon on luua linna elanikele kvaliteetne, turvaline ja kaasav elukeskkond.

Selleks tagab omavalitsus:

- **Elanike, ettevõtjate ja kodanikuühiskonna vajadustele vastava linnaruumi ja teenuste jätkusuutliku arengu.**

4.2 Kohtla-Järve linna arenguvision 2034

Kohtla-Järve arenguvision kirjeldab linna arengu soovitud seisundit aastaks 2034.

Aastaks 2034 on Kohtla-Järve linn elanike heaolule orienteeritud, tehnoloogiliselt mitmekesist, kliimasõbralikku ja kaasaegset ettevõtlust toetavat keskkonda loov omavalitsus, mille areng tugineb eelkõige:

- **Kvaliteetsele ja terviklikule linnaruumile ning linnas pakutavatele teenustele**
- **Aktiivsele ja kaasavale kogukonnale**
- **Külgetõmbavale, võimaluste rohkele ettevõtluskeskkonnale**



- **Mitmekesisele ning elanike ja ühiskonna vajadustele vastavatele erineva tasandi haridusvõimalustele**
- **Kaasaegsele ja tõhusalt toimivale spordi-, kultuuri- ja sotsiaalvaldkonna taristule**

4.3 Kohtla-Järve linna strateegilised arengusuunad

Linna strateegilisteks arengusuundadeks on:

- **Linna tervikliku elukeskkonna kvaliteedi parandamine – investeeringud elukeskkonda ning teenuste kvaliteedi ja mitmekesisuse parandamisesse**
- **Ettevõtluse arengu toetamine – investeeringud ettevõtlustaristu, ettevõtlust toetavate teenuste ja partnerluste arengusse**
- **Haldusterritoriaalse reformi protsessi arendamine – koostöö naaberomavalitsuste ja riigiga optimaalse lahenduse leidmiseks**

4.4 Kohtla-Järve linna valdkondlikud arengueesmärgid

Valdkondlikud arengueesmärgid on omavahel seotud ning suunatud visiooni saavutamisele.



Joonis 3. Kohtla-Järve linna arengukava eesmärgistamise valdkonnad

4.4.1 Valitsemine

Valitsemise valdkondliku arengufookusena saab määratleda linna tervikliku elukeskkonna väljaarendamise eelkõige kvaliteetse juhtimise, linna haldusterritoriaalse korralduse ning linna elanikkonna, ettevõtjate ja kolmanda sektori aktiivse kaasamise kaudu.

Strateegilised eesmärgid tulenevad Tabel 1. Valitsemise valdkonna väljakutsetest.

Eesmärgid:

Linna elukeskkond on kvaliteetne, terviklikult välja arendatud ning positiivse kuvandiga

Möödik: linna elanike rahulolu uuring, meediamonitooring

Kohtla-Järve linna juhtimine tugineb rahvusvahelisele kogemusele ja oluliste partnerite, ettevõtete ja kodanikuühiskonna kaasamisele.

Möödik: minuomavalitsus.ee näitajad (sh. rahulolu uuringud); kaasamisplatvormidel linna juhtimisstruktuuridega mitte seotud osalejate arv



Linna poolt pakutavate avalike teenuste¹ kvaliteet ja kättesaadavus on kõrge

Möödik: rahulolu uuring; kasutajate tagasiside

Linnas toimib tõhus, erinevaid sihtgruppe kattev kommunikatsioonisüsteem.

Möödik: rahulolu uuring; kommunikatsiooni seireandmed (klikid, jälgimised, tagasiside maht jms.)

Investeeringissuunad:

Investeeringissuunad	Selgitus
Linna kommunikatsioonisüsteemi ülesehitamine	Kommunikatsioonistrateegia koostamine, erinevate kommunikatsioonikanalite käivitamine, sisuga täitmine ning jooksev seire
Linnavalitsuse hoone renoveerimine	Järve linnaosa linnavalitsuse hoone etapiviisiline renoveerimine
Kodanikuühiskonna arengu toetamine	Kodanikuühiskonna toetuste ja teenuste arendamine, kodanikuühiskonna kaasamine linna juhtimistegevustesse ning kodanikuühiskonna võimestamine teenuste osutamiseks

Tegevused:

- Tõhusa, lihtsa ja kiire juhtimistarkvara arendamine ja riistvara uuendamine
- Linnaosade funktsionaalsuse säilitamine
- Kodanikuühiskonna toetamise fondi arendus
- Osalemine riiklikes ja piirkondlikes turvalisuse programmides
- Välissuhtluse arendamine, tegevuskava, sõpruslinnad
- Kommunikatsioonitegevuste läbiviimine kommunikatsioonistrateegia alusel sh. kriisikommunikatsioon.
- Noortevolikogu tegevuse toetamine
- Stipendiumite programm noortele spetsialistidele

¹ Avalikud teenused - linna poolt pakutavad teenused valitsemise, hariduse- ja sotsiaalvaldkonnas



4.4.2 Linna majandus ja taristu

Majanduse ja kommunaalmajanduse arengufookusena saab käsitleda füüsilise linnakeskkonna kvaliteedi ja esteetika ning linnaruumi funktsionaalse terviklikkuse tagamist

Eesmärgid:

Füüsiline linnaruum on kaasaegne ja kvaliteetne

Möödik: rekonstrueeritud ja ehitatud objektide arv

Linnas on tõhus transpordikorraldus ning välja arendatud kergliiklusteede võrgustik

Möödik: keskkonnasõbralik elanike vajadustele vastav ühistranspordi võrgustik; välja arendatud kergliiklusteede loend

Linnas pakutavad kommunaalteenused on kättesaadavad ja kvaliteetsed.

Möödik: teenustega liitunud leibkondade arv

Investeerimissuunad:

Investeerimissuunad	Selgitus
Linnakeskkonna arendamine	Roheinvesteeringud füüsilise linnakeskkonna arengusse, investeeringud linnakeskkonna funktsionaalsuse parandamiseks, liikuvuse parandamiseks, turvalisuse tõusuks
Kommunaalteenuste kättesaadavuse ja kvaliteedi parandamine	Investeeringud kommunaalmajandusse, kommunaalteenuste hinna- ja kvaliteedi suhte parandamine
Liikuvuse parandamine	Investeeringud teedevõrku sh. kergliiklusteed, parklad ja jalgrattaparklad, muud transporditaristu objektid. Ühistranspordisüsteemi parandamine nt. bussiootepaviljonide



	rekonstrueerimine, elektroonilised sõiduplaanid
Rekreatiivse rohevõrgustiku välja arendamine	Investeeringud linna parkidesse ja rohealadesse, kvaliteetse rekreatiivse keskkonna kujundamine
Linna heakorra parandamise tegevused	Linna heakorra parandamise tegevuste planeerimine ja elluviimine koostöös ettevõtjate, vabaühenduste ja linnaelanikega
Energiasäästu tegevused	Erinevate energiasäästu lahenduste osas teadlikkuse kasvatamine ning levitamine ettevõtjate ja kolmanda sektoriga

Tegevused

- Soojusmajanduse arengukava kaasajastamine
- Soojusenergia alternatiivallika uuringutes osalemine Kukruse ja Oru linnaosades
- Munitsipaaleluruumide renoveerimine
- Turvakaamerate paigaldamine linnaruumi
- Objektide viidastamine ja ülevaatekaartide paigaldamine
- ÜVK rakendamine
- Kergliiklusteede ja terviseradade rajamine
- Parklate ja jalgrattaparklate väljaehitamine
- Parkide ja rohealade väljaarendamine
- Kasutusest välja langenud hoonete lammutamine
- Tänavavalgustuse tehnoloogiate kaasajastamine
- Teehoiukava elluviimine ja liiklusohutuse tagamine
- Energiasäästu tegevused linna objektidel
- Ühistranspordi optimeerimine sh. liikluskeem
- Jäätmemajanduse korraldamine, elanike ja ettevõtjate teavitamine



4.4.3 Haridus

Kohtla-Järve linna Haridusstrateegia 2023-2035 määratleb linna haridusvaldkonna visiooni ja eesmärgid

Visioon

Kohtla-Järvel on õppijatele tagatud mitmekülgne konkurentsivõimeline eestikeelne haridus.

Siin on:

- Pädevad ja motiveeritud haridusasutuste tootajad ning juhid;
- Tänapäevastele ootustele vastav haridusvõrk ja hooned;
- Igakülgne koostöö eri haridustasemetel vahel, et kindlustada õppijatele nende vajadustega arvestav õpitee.

Eesmärgid:

Valdkond: õppetegevus

Kohtla-Järvel õppijatele on kindlustatud nende vajadustega arvestav õpitee:

- Tagatud on sujuv liikumine haridustasemetel vahel;
- Rakendunud on nüüdisaegne õpikäsitlus;
- Õppijad on ettevõtliku ellusuhtumisega ja võtavad vastutuse oma õpingute eest;
- Õppijad oskavad häid erialateadmisi rakendada igapäevaelus.

Valdkond: keel

Kohtla-Järvel toimub õpe igal haridustasemel kvaliteetses eesti keeles:

- Kõik õppijad valdavad eesti keelt põhikooli lõpuks vähemalt B2 tasemel ja gümnaasiumi lõpuks vähemalt tasemel C1 ning väärtustavad teiste keelte oskust, saades hakkama erinevates keelekeskkondades.

Valdkond: personal

Kohtla-Järve haridusasutuste töötajad ja juhid on pädevad ja motiveeritud:



- Tagatud on vajalik kvalifitseeritud personal, sh tugispetsialistid;
- Asutused on professionaalselt juhitud;
- Töötajad tegelevad järjepidevalt enesetäiendamisega, olemaks kursis valdkonna viimaste arengutega.

Valdkond: õpikeskkond

Kohtla-Järvel on tänapäevastele ootustele vastav kaasav ja kestlik haridusvõrk ja hooned:

- Haridusvõrgu objektide arv vastab tegelikele vajadustele;
- Hooned on korras ja võimaldavad ligipääsu kõikidele kasutajagruppidele.

Investeeringu suunad:

Investeeringu suunad	Selgitus
Linna õppeasutuste õpikeskkonna parendamise investeeringud	Remont ja renoveerimine ja/või uute ehitamine, ehitustegevus sh. õuesõppe võimalused, lasteaedade mängutaristu ja koolide sporditaristu
Linna huvikoolide õpikeskkonna parendamine	Remont ja renoveerimine, uute ehitamine (uus muusika- ja kunstikooli hoone)

Tegevused

- Õpikeskkonna kaasajastamine
- Digi- ja tehisintellekti baasi arendamine
- Õppetöö kvaliteedi kasvatamine
- Huvihariduse kvaliteedi kasvatamine
- Haridustasandite lõimimine
- Koostöö eri tasandi haridusasutustega sh. kõrgharidusasutustega
- HEV lastele suunatud teenuste ja võimaluste arendamine
- Haridusasutuste tugispetsialistide keskuse rajamine

Täpsem tegevuskava on toodud „Kohtla-Järve linna haridusstrateegias 2023-2035“



4.4.4 Sport, kultuur ja vaba aeg

Spordi, kultuuri ja vaba aja valdkonna arengufookusena saab käsitleda valdkonna teenuste kaasajastamist ning arendamist.

Eesmärgid

Linn pakub kvaliteetseid kultuuri, spordi- ja vaba aja veetmise teenuseid.

Möödikud: Kasutamisanndmed, tagasiside

Kultuuri, spordi, noorsootöö ja vaba aja teenuste osutamiseks on loodud konkurentsivõimeline keskkond.

Möödik: renoveeritud objektid; kasutamiskiivsuse näitajad, tagasiside

Investeeringu suunad:

Investeeringu suund	Selgitus
Linna spordi- ja kultuuriobjektide kaasajastamine ja arendamine, materiaal-tehnilise baasi uuendamine	Investeeringud linna spordi-, kultuuri- ja noorsootöö taristusse, tegevusvahenditesse ja personali arengusse
Kurtna noortelaagri renoveerimine ja arendamine	Renoveerimis- ja arendustegevused

Tegevused

- Kohtla-Järve Spordikeskuse staadionite renoveerimine
- Parkide ja rohealade arendamine
- Ahtme kultuuri- ja huvikeskuse rajamine
- Kogukonnakeskuste loomine linnaosadesse
- Lõimumistegevused spordi- ja kultuuritegevuste kaudu



4.4.5 Sotsiaalvaldkond

Sotsiaalvaldkonna arengufookusena saab käsitleda sotsiaalteenuste hulga ja mitmekesisuse viimist vastavusse toimivate rahvastikuprotsessidega

Eesmärk

Kohtla-Järve linnas on hooliv ja kaasav kogukond, kus igal inimesel on ligipääs kvaliteetsetele sotsiaal- ja terviseteenustele².

Möödik: rahvatervise näitajad, rahulolu uuringud, teenuste maht, mitmekesisus, uute teenuste lisandumine

Investeeringu suunad:

Investeeringu suunad	Selgitus
Sotsiaalteenuste kvaliteedi tõstmine ja kaasajastamine	Erinevate digilahenduste kasutamine, sektori IKT võimekuse kasvatamine
Investeeringud ligipääsetavusse ja võrdsete võimaluste tagamise	sotsiaalselt ja füüsiliselt ligipääsetava linnakeskkonna kujundamine kõigile elanikele
Sotsiaalelamispindade renoveerimine	Renoveerimis- ja remondiinvesteeringud

Tegevused

- Sotsiaalvaldkonna kogukonnakeskuse arendamine
- Kogukonna tugivõrgustike arendamine
- Teenuskeskuse loomine
- Ennetustöö arendamine erinevate sihtrühmade hulgas (lastega pered, tööealised, erivajadustega inimesed, eakad)
- Sõltuvuste ennetustegevused
- Motivatsioonipakettide juurutamine spetsialistide kaasamiseks

² toetatakse ennetust, tervislikke eluviise ja iseseisvat toimetulekut ning kogukondlik koostöö aitab tagada elanike heaolu kogu elukaare vältel.



4.4.6 Ettevõtlus

Ettevõtluse valdkonna arengufookusena saab käsitleda eelduste loomist ettevõtluse arenguks ning linna ettevõtete konkurentsivõime kasvu toetamist

Eesmärgid:

Linnas on mitmekesine ja tehnoloogiliselt arenenud ettevõtlus

Mõõdik: ettevõtlusstatistika

Linnas on konkurentsivõimeline keskkond suurürituste korraldamiseks

Mõõdik: Üritustel osalejate arv

Investeeringu suunad:

Investeeringud	Selgitus
Ettevõtluskeskkonna arendamine	Ettevõtluseks vajaliku taristu arendamine, tööstuspark ja muud ettevõtlusalad

Tegevused

- Tööstusalade arendamine
- Turismiklaster
- Loomemajanduse klaster (Filmifond)
- Ettevõtjatele suunatud teenuste (nt. planeeringud jms.) optimeerimine

V. Arengukava rakendamine

Kohtla-Järve arengukava rakendamine toimub koostöös linnavolikogu, linnavalitsuse, linna asutuste, ettevõtjate ja kolmanda sektori organisatsioonidega.

Linna investeeringud on määratletud käesoleva arengukava Lisas 1 ning investeeringute kavas ning nad on eelarvestrateegia perspektiivis indikatiivsete



summadega kirjeldatud. Arengukavas toodud investeeringud on kirjeldatud eraldi Kohtla-Järve linna eelarvestrateegias, mis võetakse vastu nelja-aastaseks perioodiks.

Linna strateegiliste tegevuste kava katmine rahaliste vahenditega toimub iga-aastase eelarve koostamise protsessi käigus, kus sisendit saavad anda kõik asjast huvitatud isikud.

Investeeringute kava on aluseks linna eelarve koostamisele. Investeeringute kava täitmist saab jälgida lähtudes linna eelarvest, arengukavas märgitud tähtaegadest.

Kohtla-Järve linna tegevuskava täitmist hinnatakse 1 kord aastas. Hindamine põhineb Linnavalitsuse poolse hinnangu andmisel alltoodud skaalal, märkides tegevuse tabelisse vastava värvi:

Hinnang	Tähendus
Alustamata (punane värv)	Tegevuse/investeeringu elluviimisega pole alustatud
Tegemisel (kollane värv)	Tegevus/investeering toimub, pole veel jõutud lõpetada
Lõpetatud (roheline värv)	Tegevus/investeering teostatud, tulemuslikkus on hinnatud

Hindamise järgselt võetakse vajadusel ette korrigeerivaid tegevusi arengukava tulemuslikuks täitmiseks.