
Metsatööde plaan Tabori kogukonnaalal aastatel 2026-2035



Kohtla-Järve linn koosneb viiest lahustükina linnaosast: Järve, Ahtme, Sompä, Kukruse ja Oru. Kohtla-Järve Linnavolikogu 25. augusti 2022. a otsusega nr 50 pikendati linnaosade seniste üldplaneeringute (aastatest 2008–2011) kehtivust.

Igas linnaosas on ka riigimetsamaid. Osa riigimetsamaid on linna üldplaneeringu alusel määratud haljasalade ja parkide või kaitsehaljastuse maaks (praegu käsitletavat rohealadena). Metsade majandamise tingimusi ei ole üldplaneeringus rohealadel määratud. Need täpsustatakse linnavalitsusega rohealal raie kooskõlastamise käigus.

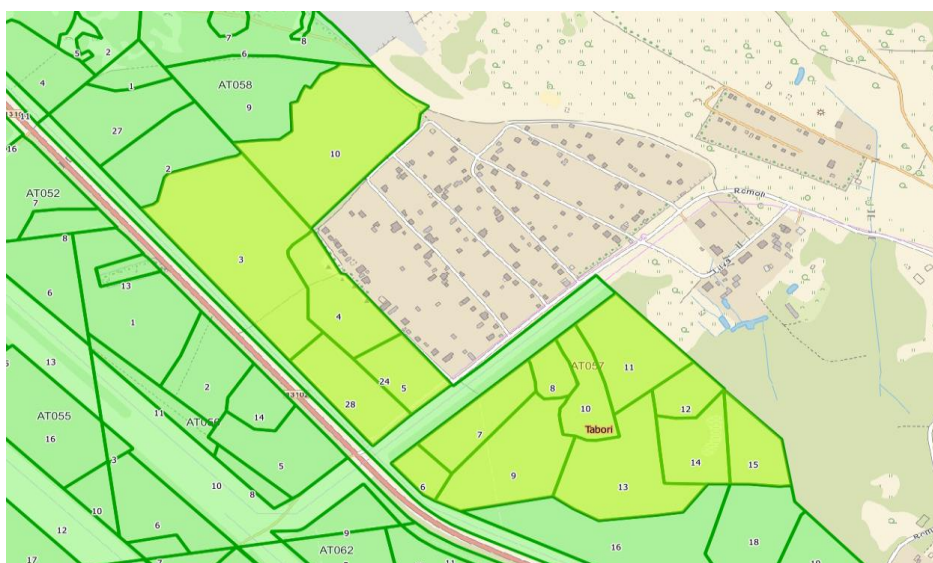
Rohealadel metsa majandamist reguleerib metsaseadus, mille kohaselt tuleb enne metsateatise esitamist raieks rohealal luba küsida omavalitsuselt.

Tabori aiandusühistuga piirnev roheala on Kohtla-Järve Linnavalitsusega kokku lepitud nimetatud Tabori kogukonnaalaks. Üldine RMK põhimõtte kogukonnaala metsade majandamisel on see, et tööde tegemiseks koostatakse koostöös linnavalitsuse ja kohaliku kogukonnaga detailne kava metsatööde läbiviimiseks, arvestades metsa praegust seisukorda, sh kahjustusi, vanust, puuliiki, kasvutingimusi ning kogukonnapoolseid ettepanekuid. RMK-le on oluline kasvatada tervet ja tugevat metsa ning tagada metsas liikujate ohutus.

Mujal rohealadel ei ole kogukonnaalasid linnavalitsusega kokku lepitud, sest nad ei piirne tiheasustusega või ei ole olnud RMK hallata.

Kogukonnaala kirjeldus

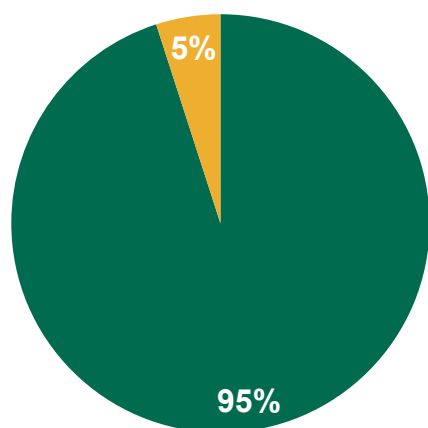
Tabori kogukonnaala asub Ahtme linnaosas Tabori aiandusühistu ümber olevas riigimetsas. Ahtme linna üldplaneeringus nimetatakse seda metsa kaitsehaljastuse ning haljasalade ja parkide maaks. Praegu käsitleb keskkonnaamet seda rohealana. Tabori kogukonnaala pindala on 22 ha, mis on kõik majandusmets.



Joonis 1. Tabori kogukonnaala (kollane).

Tabel 1. Tabori kogukonnaala andmed

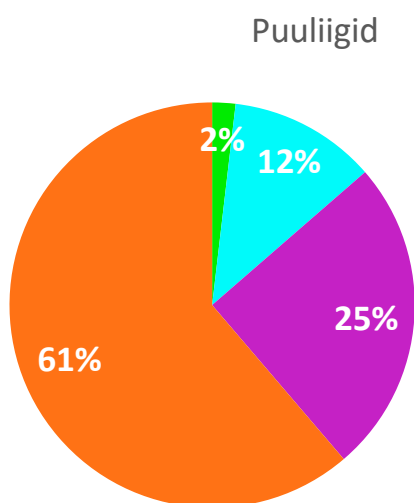
Kogukonnaala	Pindala 22 hektarit
Kogukond	Tabori aiandusühistu elanikud
RMK taristu	Tabori (Romoti) tee lõunapoolne (Ahtme mnt poolne) ots
Looduskaitse	Looduskaitseelised väärtused puuduvad
Pärandkultuur	Puudub
Valdav peapuuliik	Mänd



■ Majandatav mets
■ Mittemetsamaa

Valdav enamik (95%) Tabori kogukonnaala 22 ha pinnast on majandatav mets. Teede all on 5%.

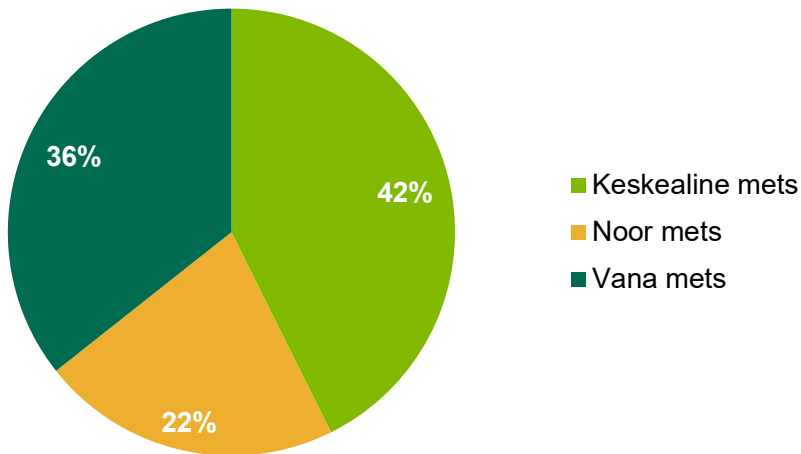
Joonis 2. Metsamaa jagunemine (%).



■ Haavikud
■ Kaasikud
■ Kuusikud
■ Männikud

Enamik Tabori kogukonnaala metsadest on männikud (61%, 13 ha). Leidub ka kuusikuid (25%, 5 ha) ja kaasikuid (12%, 2 ha).

Joonis 3. Puuliigiline koosseis (%).

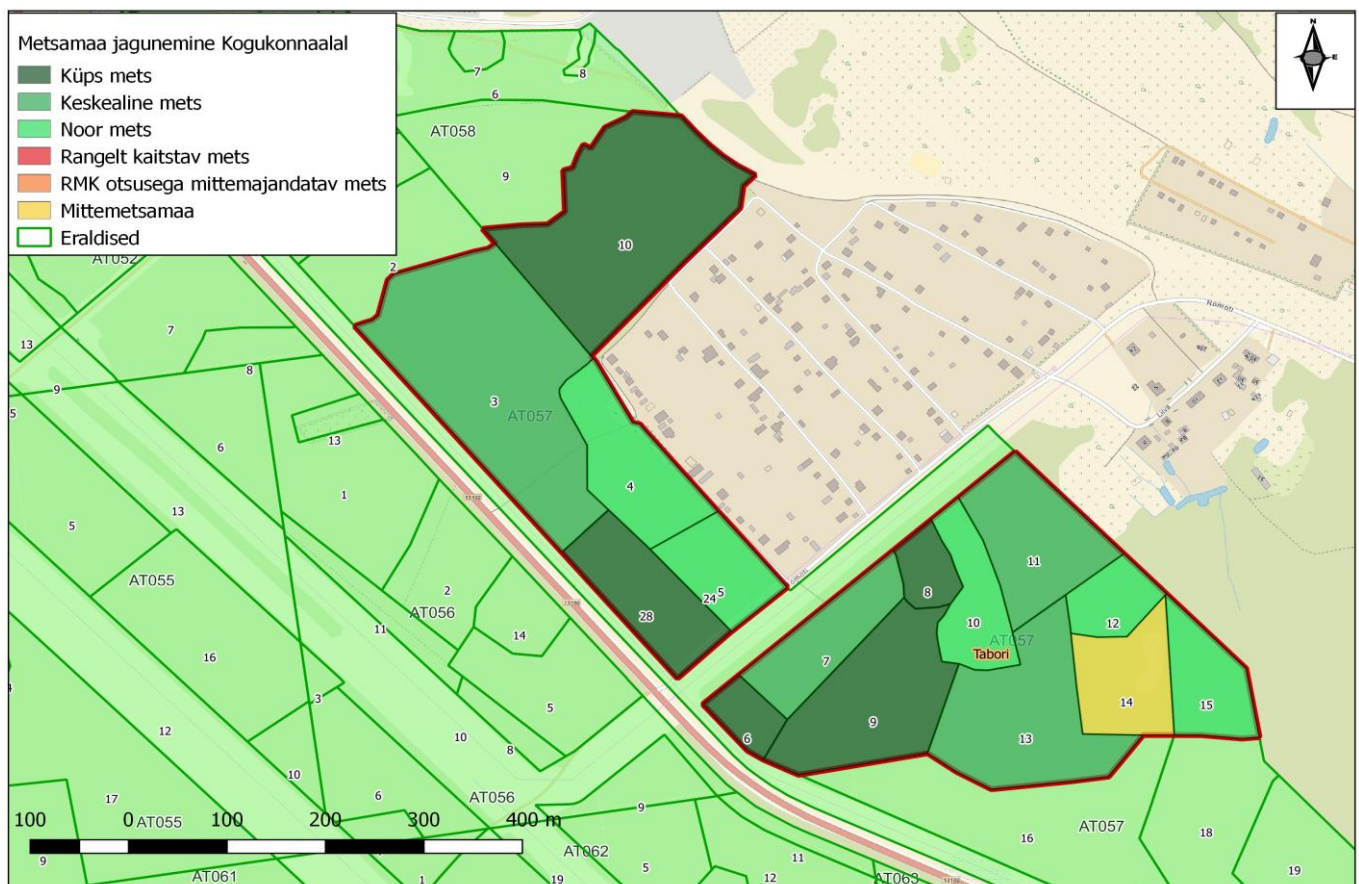


Joonis 4. Vanuseline jaotus (%).

Tabori kogukonnaala metsast on keskealisi metsi 43% (9 ha), vana metsa 36% (7 ha) ja noort metsa 22% (5 ha).

Keskealises metsas teeme vajadusel harvendusraiet. Vanas metsas saab teha uuendusraiet.

Noores metsas teeme hooldusraieid ja reeglina puitu ei varu.



Joonis 5. Tabori kogukonnaala metsade vanuseline jaotus.

Plaanitavad tööd

RMK on koostanud Tabori kogukonnaalale metsatööde esialgse plaani, arvestades majandatava metsa vanuselist ja puuliigilist koosseisu, sanitaarset seisundit, kasvutingimusi ning kogukonnapoolseid ettepanekuid. Küpses eas puud hakkavad muutuma tormihellaks ja kahjustajatele vastuvõtlikuks. See tähendab ka, et alal, mis asuvad elamute ja teede lähedal, on oht puude kukkumiseks sobimatusse kohta. Plaani koostamiseks kohtusid RMK, Kohtla-Järve linnavalitsuse ning kohaliku kogukonna liikmed 12. oktoobril 2025.

RMK plaanib Tabori kogukonnaala riigimetsa uuendamiseks lähema 10 aasta jooksul teha viljaka kasvukohaga segapuistutes lageraiet 6,2 hektaril kahel eraldi lahustükil ja aegjärkset raiet 1,3 ha ühel lahustükil (tabel 2 ja joonis 6). Kõik raied on plaanis teha 2026 aasta I kvartalis, kui lumi ja külm aitavad vältida pinnasekahjustusi. Kui soodsaid tingimusi raieks ei teki, lükatakse raiet edasi. Lageraie on kavas teha kase, haava ja männi enamusega viljakates segapuistutes. Aegjärgne raie tehakse männi puhtpuistus. Lageraie käigus jätame eelistatult kasvama tormikindlamad puuliigid, nagu mänd ja kask, samuti pärnad. Aegjärksel raiel raiutakse ära umbes 60% kasvavatest mändidest. Teine raiejärk tehakse seal pärast elujõulise männi järelkasvu tekkimist (alles jäävad männi säilikpuud). Pärast raiet istutatakse raiealadele uued metsataimed. 10-aastase perioodi jooksul 2026–2035 rohkem raieid ei tehta, välja arvatud metsakultuuride ja noore metsa hooldus. Nende tööde käigus niidetakse-raiutakse ära istutatud metsataimi varjutav rohi ja võsa ning noores metsas kiiremakasvuline võsa ja allajäänud ja surnud-haigestunud puud.

Lageraie on viljakates paljude puuliikidega puistutes valitud seetõttu, et seal hakkab uus mets lagedale alale istutades kõige kiiremini ja kindlamini kasvama. Me ei valinud aegjärkset raiet, mille käigus mets raiutakse aegamööda hõredamaks, sest viljakas kasvukohas hakkavad vana metsa alla kasvama erinevad põõsad: sarapuu, kusalpuu, leeder jt, mis takistavad uute metsataimede kasvu. Üldjuhul rakendatakse aegjärkset raiet väheviljakates puhtmännikutes. RMK eesmärk metsatöid tehes on aga tagada alati metsa uuenemine.

Enne kokkulepitud raiet annab RMK olemasolevatele kontaktidele teada, et alustab töödega. Sanitaarraiet kuivanud ja haigete puude eemaldamiseks kogukonnaalal teeme operatiivselt vastavalt vajadusele.

12.10.2025 kohtumisel kogukonnaga lepiti kokku järgmistes üldistes raie tingimustes:

- Kõigil raiealadel tööde tegemiseks kulub kokku orienteeruvalt kaks nädalat.
- Raiet võib teha talvel kõigil nädalapäevadel ja igal kellaajal, välja arvatud kvartalil AT058 eraldistel 10 ja 28 öötundidel.
- Raie tehakse soovitavalt 2026. aasta I kvartalis kõigil eraldistel ühekorraga, kui on lund ja külma selleks, et säästa pinnast kahjustuste eest. Soodsate raie tingimuste puudumisel lükatakse raie järgmisele talvele.

- 10 aastases arvestuses 2026 – 2035 rohkem raieid Tabori kogukonnaalal ei tehta. Küll tehakse sellel perioodil istutatud metsataimedede hooldamist ja metsanoorendike hooldust.
- Raiete käigus säilitatakse säilikpuudena esmajärjekorras tormikindlamaid puuliike, nagu mänd, kask, nende puudumisel ka nooremat haaba. Säilitatakse ka pärnad, tammed.
- Oksi ja teisi raiejäätmeid ei jäeta teedele lähemale kui 10 m (eraldisel 10 jäetakse oksavaba 25 m aiandusühistu poolsesse serva).
- Laoplatsid metsamaterjali ladustamiseks tulevad aiandusühistust loodes oleva metsatee äärde ja Tabori (Romoti) tee Vasavere poolsesse otsa. AT057 eraldis 28 võimalik laoplatsti asukoht täpsustatakse täiendavalt.
- Laoplatsidelt veetakse materjal ära kuu aja jooksul pärast raietööde lõppu.
- Pinnasekahjustuste tekkimisel tasandatakse roopad esimesel võimalusel pinnase taanemisel.
- Asfalt- või mustkattega tee kahjustuse puhul fikseeritakse linna ja aiandusühistu esindajate osalusel kahjustuse ulatus. Fikseeritud kahjustuse olemasolul taastab RMK tööde-eelse olukorra.
- Raiele järgneval kevadel istutatakse lageraielankidele uued metsataimed.

Kvartal AT059, eraldis 10 aiandusühistu lääneküljel osas otsustati:

- Raielangi aiandusühistu poolsest küljest raiuda ära kõik puud ja põõsad puu kõrguse, ehk ligi 25 m laiusel ribal, et vältida allesjäävate puude kukkumist teele ja aedadele.
- 25 m laiusel aiandusühistu poolsest puudeta ribal koristada kõik oksad. Ülejäänud raiealal koristada võimalusel suuremad oksad.
- Kahe värskelt rajatud puurkaevu ümber 10 m raadiusega sanitaartsoonis jätta puud kasvama. Erandina likvideerida sealt hooneid ja aedu ohustavad suured puud.
- Raie tehakse lageraiena, kus kasvama jäetakse rohkem säilikpuid, et tekitada helibarjäär aiandusühistu ja tööstusala vahele. Säilitatakse esmajärjekorras tormikindlamaid puuliike, nagu mänd, kask, samuti pärn.
- Raieala metsastatakse 2026. aasta kevadel männiga.
- Aiandusühistu ääres oleva tee kõrval munitsipaalmaal kasvavate puude raieks peab linnavalitsus andma kirjaliku loa. Linnavalitsus peab määrama ka, kellele jääb puit ja kas on vajadus selle eraldi ladustamiseks. Munitsipaalmaa puude raie tuleb RMK ja linnavalitsuse esindajatel eraldi teemana täpsustada.

Kvartal AT058, eraldis 28 aiandusühistust lõuna pool Ahtme maantee ääres osas otsustati:

- Raie viiakse läbi aegjärgse raiena, kus esimeses raiejärgus raiutakse umbes 60% mändidest.
- Teine raiejärk allesjäänud mändide raieks (kasvama jäävad jätkuvalt säilikpuud) tehakse pärast seda, kui mändide alla on tekkinud elujõuline männi järelkasv.

- Koosolekul sooviti laoplats metsamaterjali ladustamiseks rajada eraldi 28 kaguserva Tabori tee äärde. Kuid seal asuvad madalpingeliin ja soojatrass, mis muudavad laoplatsi rajamise sinna küsitavaks. Kui laoplatsi rajamine eraldi 28 kaguserva ei ole võimalik, täpsustab RMK laoplatsi asukoha.
- Ahtme maantee poolt kergliiklustee servast koristatakse oksad. Aegjärgse männiku raie alalt koristatakse võimalusel suuremad oksad (allesjäävate puude vigastamise oht).
- 2026. aasta kevadel istutatakse raiealale männid.

Kvartal AT057 eraldused 6, 8 ja 9 osas otsustati:

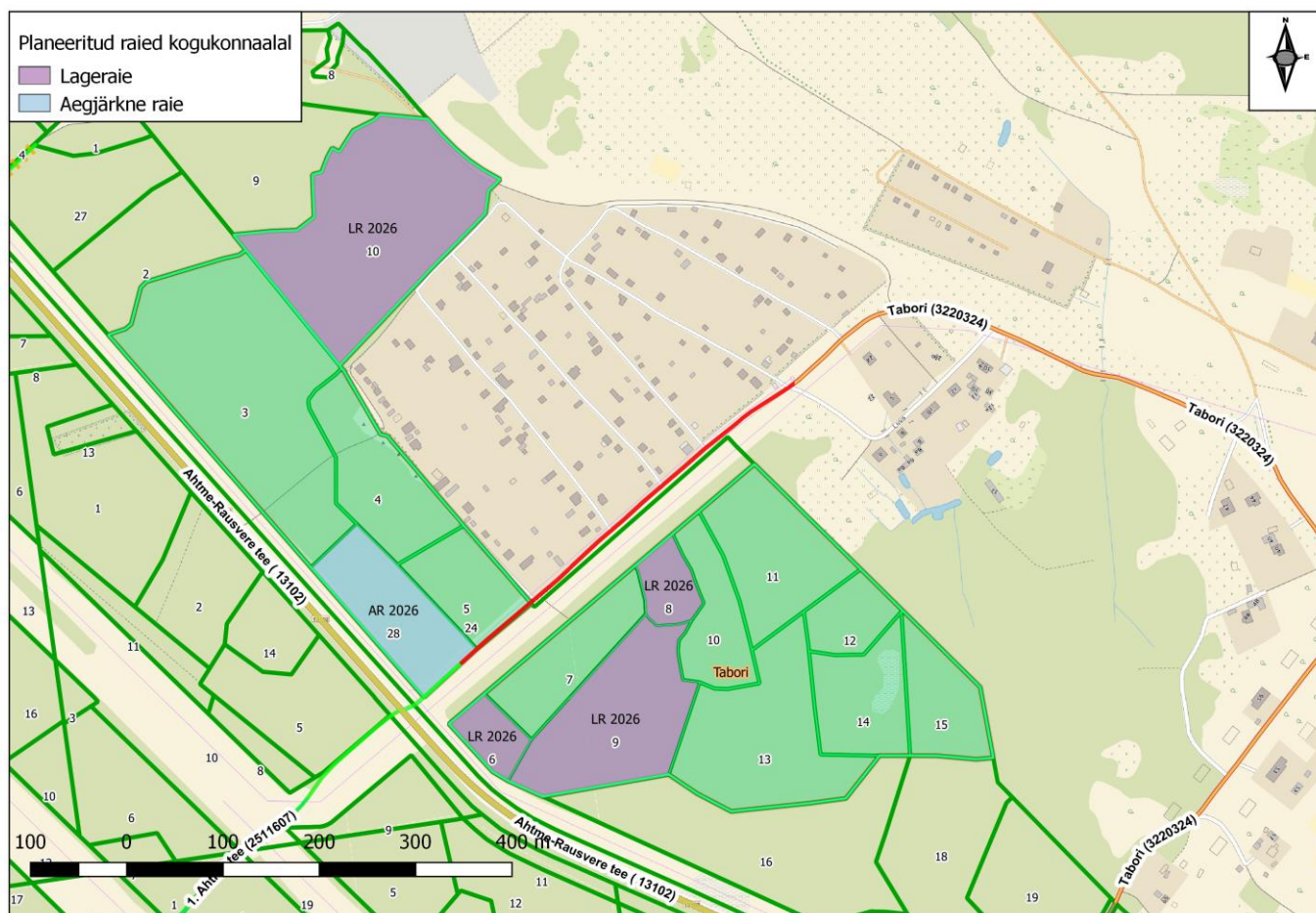
- Raie viiakse läbi lageraiena, kuhu jäetakse tavapäraselt säilikpuid.
- Alalt oksti ei koristata.
- Ala metsastatakse 2026. aasta kevadel kuusega, kuna kaske selleks kevadeks ei jätku.
- Muid tingimusi selle ala raieks kokku ei lepitud.

Eriolukordade – tormi, tulekahju ja muude oluliste metsakahjustuste ning ohtlike puude erakorralise raie tõttu tekkivatest töödest teavitab RMK kohalikku omavalitsust ja vajadusel kogukonda eraldi ning need võivad tuua kavandatud töödesse muudatusi.

Kuu aja jooksul, 28.10.2025 kuni 30.11.2025 oodati metsatööde plaanile täiendavaid ettepanekuid. Täiendavaid ettepanekuid ei tulnud.

Tabel 2. Raiete nimekiri koos uuendatava puuliigiga Tabori kogukonnaala riigimetsas

Kvartal	Eraldis	Puistu	Raieliik	Raieaasta	Uuendatav puuliik	Pindala, ha
AT057	6	Haavikud	Lageraie	2026	Haab	0,4
AT057	8	Kaasikud	Lageraie	2026	Kuusk	0,4
AT057	9	Kaasikud	Lageraie	2026	Kuusk	2
AT057	28	Männikud	Aegjärkne raie	2026	Mänd	1,3
AT058	10	Männikud	Lageraie	2026	Mänd	3,4



Joonis 6. Tabori kogukonnaalal plaanitavad raided.

Üldised mõisted

Uuendusraiet tehakse puidu saamiseks ja uue metsa kasvatamiseks. RMK soovib säilitada meie metsade liigirikkust ja kasvatada erineva puuliigi puistuid seal, kus nad kasvavad kõige paremini.

Uuendusraie liigid on lageraie ja turberaie

- **Lageraie (LR)** korral raiutakse langilt ühe aasta jooksul kõik puud, välja arvatud säilikpuud, mis toetavad elurikkust ja ka looduslikku uuenemist kohapealse seemnega.
- **Turberaie** korral raiutakse mets hajali paiknevate üksikpuude või häiludena pikema aja jooksul. **Turberaiete liigid on aegjärgne raie (AR), häilraie (HL) ja veerraie (VE).**

Kujundusraiet tehakse kaitstaval loodusobjektil kaitse-eesmärgi saavutamiseks vastavalt kaitsekorralduskavale, liigi kaitse ja ohjamise tegevuskavale või kaitstava looduse üksikobjekti või vääriselupaiga seisundi säilitamiseks ja parandamiseks.

Raadamine on raie, mida tehakse, et võimaldada maa kasutamist muul otstarbel kui metsa majandamiseks

Valikraiet (VR) tehakse erandjuhtudel, kui seda toetavad looduslikud tingimused ja metsa on võimalik kasvatada ja kasutada püsimeetsana. Mets raiutakse üksikute puude ja väikeste häiludena.

Hooldusraiet kasutatakse elujõulise metsa kasvatamiseks.

Hooldusraie liigid on valgustusraie (VA), harvendusraie (HR) ja sanitaarraie (SR).

- Nooremates metsades tehakse **valgustusraiet**, mille käigus raiutakse kõik tulevasse suurde metsa mittedobivad puud ja tehakse kasvuruumi eelistatud peapuuliigile.
- Vanemates metsades tehakse **harvendusraiet**, mille käigus tõstetakse metsa väärtust tiheduse reguleerimise teel. Harvendusraiega raiutakse enamuspuuliigi kasvu segavad puud.
- Metsa halvenenud tervisliku seisundi parandamiseks tehakse **sanitaarraiet**.

Erakorralised ja ettenägematud tööd – metsatööde plaanis kokku leppimata raietööd, millega kõrvaldatakse oht inimese tervisele, varale; millega hoitakse ära metsakahjustuse levik või likvideeritakse tekkinud metsakahjustuse tagajärjed.

Vajaduspõhine töö – juba alustatud tööde (ennekõike valik- või turberaie) lõpuleviimiseks, kehtestatud ehitusloast, planeeringust või seadusest tuleneva kohustuse täitmiseks vajalik töö (raadamine).